

На правах рукописи



БОГАПОВА МЯРЬЯМ РИВАЛЕВНА

**ОЦЕНКА И ПОВЫШЕНИЕ ЭФФЕКТИВНОСТИ ИСПОЛЬЗОВАНИЯ
РЕСУРСНОГО ПОТЕНЦИАЛА СЕЛЬСКОХОЗЯЙСТВЕННЫХ
ОРГАНИЗАЦИЙ**

**Специальность 5.2.3 – Региональная и отраслевая экономика
(3. Экономика агропромышленного комплекса (АПК))**

АВТОРЕФЕРАТ

диссертации на соискание ученой степени
кандидата экономических наук

Княгинино – 2026

Работа выполнена на кафедре «Экономика, организация и управление на предприятии» федерального государственного бюджетного образовательного учреждения высшего образования «Ульяновский государственный аграрный университет имени П.А. Столыпина»

Научный руководитель: **Дозорова Татьяна Александровна**
доктор экономических наук, профессор

Официальные оппоненты: **Бондин Игорь Александрович,**
доктор экономических наук, доцент, декан
экономического факультета федерального
государственного бюджетного образовательного
учреждения высшего образования «Пензенский
государственный аграрный университет»

Ткачев Сергей Иванович,
кандидат экономических наук, доцент, заведующий
кафедрой «Бухгалтерский учет и статистика»
федерального государственного бюджетного
образовательного учреждения высшего образования
«Саратовский государственный университет генетики,
биотехнологии и инженерии имени Н. И. Вавилова»

Ведущая организация: Федеральное государственное бюджетное образовательное
учреждение высшего образования «Кубанский
государственный аграрный университет имени
И.Т. Трубилина»

Защита состоится «10» июля 2026 г. в 10⁰⁰ часов на заседании диссертационного совета 72.2.016.01 на базе ГБОУ ВО «Нижегородский государственный инженерно-экономический университет» по адресу: 606340, Нижегородская обл., г. Княгинино, ул. Октябрьская, д. 22а, ауд. 121.

С диссертацией и авторефератом можно ознакомиться в библиотеке ГБОУ ВО НГИЭУ и на сайте организации <https://ngie.u.ru/state-scientific-attestation/dissovet-72201601/>

Автореферат разослан «___» _____ 2026 г.

Ученый секретарь диссертационного
совета 72.2.016.01
к.э.н., доцент



Кондратьева Наталья
Николаевна

I. ОБЩАЯ ХАРАКТЕРИСТИКА РАБОТЫ

Актуальность темы исследования. Повышение эффективности использования ресурсного потенциала сельскохозяйственных организаций является стратегически важным направлением, содействующим развитию аграрного сектора, укреплению рыночных позиций и обеспечению продовольственной безопасности России. В условиях ограниченности ресурсов и усиливающихся внешних вызовов эффективное использование ресурсного потенциала становится приоритетным фактором конкурентоспособности сельскохозяйственных организаций. Формирование сбалансированной структуры ресурсного потенциала и его соответствие производственным потребностям являются важными условиями для роста объемов производства сельскохозяйственной продукции и обеспечения внутренних потребностей страны.

Важнейшими условиями обеспечения эффективной работы производственных систем сельскохозяйственных организаций выступают расширенное воспроизводство и повышение эффективности использования ресурсного потенциала. Это требует системного анализа и выявления уровня наличия и степени рационального использования всех видов ресурсов, обеспечивающих производственный процесс, с целью повышения экономической эффективности и устойчивого развития сельскохозяйственных организаций. Комплексная оценка позволит анализировать взаимодействие различных видов ресурсов и их влияние на конечные производственные показатели деятельности сельскохозяйственных организаций, что способствует планированию их устойчивого развития и повышению конкурентоспособности. Для достижения рационального распределения ресурсов необходимо глубоко изучать вопросы оценки эффективности использования ресурсного потенциала сельскохозяйственных организаций. В связи с этим исследование процессов оценки и развития ресурсного потенциала сельскохозяйственных организаций представляет собой актуальную научно-практическую задачу, решение которой будет способствовать повышению эффективности использования ресурсов в современных условиях.

Степень научной разработанности темы исследования. Теоретические и практические вопросы определения обеспеченности ресурсным потенциалом и повышения эффективности его использования рассматриваются в работах российских ученых: Л.И. Абалкина, В.В. Акиндинова, В.Г. Андрийчука, Н.В. Вихора, Л.Б. Винничек, С.В. Генераловой, Т.А. Дозоровой, О.А. Жигуновой, О.А. Зябликовой, Г.Б. Клейнера, Н.Я. Коваленко, В.А. Кундиус, О.А. Ломовцевой, И.А. Минакова, А.П. Огаркова, А.П. Потапова, В.А. Свободина, Б.И. Смагина, Г.В. Терзовой, А.В. Улезько, О.И. Феклистова, А.Г. Фонотова, Т.Ю. Шабанова, В.И. Шияна, Д.Н. Эпштейна, А.Э. Юзефовича.

Развитию современного инструментария и методик оценки ресурсного потенциала сельскохозяйственных организаций посвящены работы: Н.В. Дешевой, Т.А. Дозоровой, В.П. Кандилова, Ф.Н. Клоцвог, Л.Б. Ковальчук,

И.А. Кушниковой, И.Г. Перепелкина, А.П. Потапова, Б.И. Смагина, М.А. Сумароковой, Л.И. Хоружий, Е.Л. Чижевской, Т.А. Якушкиной.

Выбор темы исследования обусловлен существенной научной и экономической ценностью проблемы. Несмотря на развитие научных представлений о ресурсном потенциале сельского хозяйства, на сегодняшний день не существует универсального методического подхода к оценке его состояния и эффективности использования. Фрагментарность существующих решений, особенно в прикладном аспекте, обосновала необходимость проведения исследования и определила круг рассматриваемых задач.

Цель и задачи исследования. Цель научного исследования состоит в разработке теоретико-методических основ оценки состояния ресурсного потенциала сельскохозяйственных организаций, а также практических рекомендаций, направленных на повышение эффективности его использования.

Для достижения поставленной цели потребовалось решение следующих взаимосвязанных задач:

- провести анализ теоретических аспектов исследования ресурсного потенциала сельскохозяйственных организаций, уточнив содержание категории «ресурсный потенциал»;

- сформировать модель комплексной оценки эффективности использования ресурсного потенциала сельскохозяйственных организаций, базирующуюся на системно-функциональном подходе и адаптированную к специфике сельского хозяйства;

- провести ретроспективный анализ уровня наличия и степени эффективности использования ресурсного потенциала сельскохозяйственных организаций региона, а также его структурных компонентов, выявив современные тенденции и особенности развития;

- предложить авторский методический подход к оценке эффективности использования ресурсного потенциала сельскохозяйственных организаций, учитывающий как количественные параметры ресурсного потенциала, так и качественные характеристики его отдельных элементов;

- усовершенствовать процедуру обоснования приоритетных направлений повышения эффективности использования ресурсного потенциала сельскохозяйственных организаций с позиций системно-функционального подхода, разработать прогнозные варианты развития ресурсного потенциала.

Объект исследования – процессы развития ресурсного потенциала сельскохозяйственных организаций Ульяновской области, на материалах которых проводилась апробация результатов исследования по оценке и повышению эффективности использования ресурсного потенциала.

Предмет исследования – совокупность организационно-экономических отношений, складывающихся в процессе формирования и использования ресурсного потенциала сельскохозяйственных организаций и обуславливающих повышение его эффективности.

Область исследования. Содержание диссертационной работы соответствует требованиям паспорта специальностей ВАК (экономические

науки), а именно пункту 3.2. «Вопросы оценки и повышения эффективности хозяйственной деятельности на предприятиях и в отраслях АПК», пункту 3.3. «Ресурсная база развития отраслей АПК. Формирование и функционирование ресурсных рынков АПК», специальности 5.2.3 – «Региональная и отраслевая экономика», специализации 3. Экономика агропромышленного комплекса (АПК).

Методология и методы исследования. Методологическую основу проведенного исследования сформировали основные положения экономической теории, публикации российских и зарубежных исследователей, затрагивающие вопросы рассматриваемой тематики, а также итоги работ научно-исследовательских институтов.

В процессе выполнения диссертационной работы задействован методический аппарат, объединяющий следующие инструменты: абстрактно-логический, монографический, экономико-статистический, экономико-математический, расчетно-конструктивный, а также методы кластерного анализа, регрессионного моделирования и прогнозирования, что обеспечило комплексность оценки ресурсного потенциала.

Информационную базу исследования сформировали данные Министерства сельского хозяйства РФ, официальные сведения Федеральной службы государственной статистики, нормативно-справочные документы, бухгалтерская и финансовая отчетность сельскохозяйственных организаций Ульяновской области, а также результаты аналитических расчетов, выполненных автором.

Основные положения, выносимые на защиту:

1. Уточненная трактовка понятия «ресурсный потенциал».
2. Модель комплексной оценки эффективности использования ресурсного потенциала сельскохозяйственных организаций, основанная на системно-функциональном подходе.
3. Современные тенденции и пространственные особенности формирования и использования ресурсного потенциала сельскохозяйственных организаций.
4. Методический подход к оценке наличия и эффективности использования ресурсного потенциала сельскохозяйственных организаций.
5. Алгоритм обоснования направлений повышения эффективности использования ресурсного потенциала сельскохозяйственных организаций, прогнозные сценарии его развития.

Научная новизна исследования состоит в следующем:

– предложена уточненная трактовка понятия «ресурсный потенциал», как сложной открытой системы сельскохозяйственных организаций, формируемой за счет интеграции материальных и человеческих активов, качество и структура которых определяют производственные возможности. Особое внимание уделяется внешнему контексту: способность системы к развитию оценивается с учетом влияния групп факторов внешней среды и ресурсно-инфраструктурного разнообразия соответствующей территории;

– сформирована авторская модель комплексной оценки эффективности использования ресурсного потенциала, адаптированная к отраслевым особенностям функционирования сельскохозяйственных организаций, деятельность которых протекает в условиях непрерывного влияния факторов экзогенного и эндогенного характера, а также учитывающая специфику организации производственных процессов и механизмов финансирования. Преимущество предлагаемой авторской модели перед существующими обусловлено ее комплексным характером, реализуемым посредством системно-функционального подхода. Данная модель обеспечивает возможность оценивания как количественных, так и качественных параметров ресурсов за счет интеграции различных методических инструментов, что позволяет сформировать достоверное и всестороннее представление об уровне ресурсной обеспеченности и степени эффективности использования ресурсного потенциала;

– установлены современные тенденции и пространственные особенности формирования и использования ресурсного потенциала сельскохозяйственных организаций, обусловленные переходом развития ресурсного потенциала на интенсивные факторы экономического роста. К числу выявленных закономерностей отнесены: разнонаправленная динамика обеспеченности отдельными элементами ресурсного потенциала, трансформация их качественных параметров под воздействием научно-технического прогресса, а также повышение эффективности использования составляющих ресурсного потенциала;

– разработан авторский методический подход к оценке наличия ресурсного потенциала сельскохозяйственных организаций и эффективности его использования, предусматривающий интерпретацию ресурсного потенциала как целостной системы взаимосвязанных компонентов, их свойств и процессов, исследование которых должно быть четко скоординировано и взаимоувязано между собой в определенной логической последовательности, основанный на комбинационном применении аналитического и синтетического инструментария, что позволило выявить особенности формирования и использования ресурсного потенциала сельскохозяйственных организаций, систематизировать и ранжировать их для проведения сравнительной характеристики;

– предложен алгоритм обоснования направлений повышения эффективности использования ресурсного потенциала сельскохозяйственных организаций. Базисом предложенного алгоритма выступают методические приемы оценки и кластеризации сельскохозяйственных организаций, что создает основу для формирования аргументированных рекомендаций по совершенствованию направлений эффективного использования ресурсов. Выполнено моделирование траекторий развития ресурсного потенциала сельскохозяйственных организаций региона. Концептуальное отличие разработанных сценариев заключается в построении их на основе выявленной корреляции между формированием ресурсного потенциала и эффективностью

его использования, принимающих во внимание динамику сельскохозяйственного производства, уровень наличия ресурсов и необходимость увеличения потребности в них для достижения целевых показателей.

Теоретическая значимость исследования определяется обоснованием совокупности теоретико-методических положений, расширяющих сложившиеся представления о развитии ресурсного потенциала сельскохозяйственных организаций, а также разработкой подходов к эффективному его развитию в условиях неопределенности и внешних вызовов. Указанные результаты раскрывают потенциальные возможности для роста показателей ресурсного потенциала в сельском хозяйстве. Предложенный в работе инструментарий способствует адаптации методического аппарата к современным условиям хозяйствования, обеспечивая более глубокую диагностику состояния ресурсной базы. Полученные эмпирические результаты верифицировали специфику формирования ресурсного потенциала, выявив существенные диспропорции между количественным ростом активов и качественными показателями их отдачи, что подтверждает целесообразность использования разработанной методики.

Практическая значимость исследования заключается в адаптации разработанного методического аппарата для проведения оценки текущего состояния и результативности использования ресурсного потенциала сельскохозяйственных организаций Ульяновской области. Предложенный инструментарий позволяет осуществлять многомерный рейтинговый анализ, поскольку в расчетную модель интегрированы не только количественные метрики, но и качественные индикаторы эффективности. Такой подход обеспечивает достижение эффекта целостности и системности в процессе формирования ресурсного потенциала. Прикладная ценность работы также определяется возможностью внедрения полученных предложений органами власти федерального, регионального и муниципального уровней. Выводы исследования целесообразно интегрировать в процессы обоснования направлений формирования ресурсного потенциала сельскохозяйственных организаций и совершенствования отраслевых программ АПК. Кроме того, материалы диссертации могут быть использованы в образовательной деятельности учреждений высшего и среднего профессионального образования при подготовке квалифицированных кадров.

Степень достоверности и апробация результатов исследования. Обоснованность и достоверность полученных выводов гарантируется репрезентативностью информационной базы, соблюдением методологических принципов анализа и верификацией расчетных данных, полученных в рамках исследования.

Основные положения диссертации прошли публичную апробацию: они были представлены и положительно оценены научным сообществом в рамках научно-практических конференций, посвященных вопросам функционирования и развития сельского хозяйства:

– международных: «Аграрная наука: современные проблемы и перспективы развития» (г. Махачкала, 2012 г.), «В мире научных открытий» (г. Ульяновск, 2015 г.), «Экономико-математические методы анализа деятельности предприятий АПК» (г. Саратов, 2016 г.), «Аграрная наука и образование на современном этапе развития: опыт, проблемы и пути их решения» (г. Ульяновск, 2017 г.), «Молодежь и наука XXI века» (г. Ульяновск, 2017 г.), «Научно-образовательные и прикладные аспекты производства и переработки сельскохозяйственной продукции» (г. Чебоксары, 2024 г.); «Роль аграрного образования и науки в устойчивом развитии агропромышленного комплекса» (г. Иркутск, 2024 г.);

– всероссийских: «В мире научных открытий» (г. Ульяновск, 2013 г.), «Устойчивое развитие сельских территорий: теоретические и методологические аспекты» (г. Ульяновск, 2014 г.), «Аграрный потенциал в системе продовольственного обеспечения: теория и практика» (г. Ульяновск, 2016 г.), «Устойчивое развитие сельских территорий: теоретические и методологические аспекты» (г. Ульяновск, 2016 г.), «Теория и практика современной аграрной науки» (г. Новосибирск, 2018 г.), «Аграрная наука и образование на современном этапе развития: опыт, проблемы и пути их решения» (г. Ульяновск, 2019 г.), «Современные проблемы АПК и их решение» (г. Белгород, 2024 г.).

Публикации. По материалам диссертационного исследования автором опубликовано 28 научных трудов, из которых 10 статей представлены в изданиях из Перечня рецензируемых научных изданий, в которых должны быть опубликованы основные научные результаты на соискание ученой степени кандидата наук, 2 работы изданы в форме монографий, 1 статья размещена в сборнике, индексируемом в международной базе данных Web of Science.

Структура и объем работы. Логика построения исследования определила его структуру, включающую введение, три главы, заключение и библиографический список. Работа изложена на 203 страницах машинописного текста, иллюстрирована 19 таблицами и 80 рисунками. Библиографический перечень содержит 176 наименований.

Во введении обоснована актуальность темы исследования, сформулированы цель и задачи, определены объект и предмет исследования, обоснована научная новизна работы, её теоретическая и практическая значимость.

В первой главе «Теоретические основы сущности и оценки ресурсного потенциала сельскохозяйственных организаций» изучены ресурсный потенциал и факторы, влияющие на его формирование и использование, уточнено понятие «ресурсный потенциал», дана оценка методических основ формирования системы оценки ресурсного потенциала сельскохозяйственных организаций, обобщены и систематизированы существующие подходы и методы оценки ресурсного потенциала с выделением их преимуществ, ограничений и возможностей интеграции, как основы для построения комплексного

диагностического инструментария, обоснована необходимость применения системно-функционального подхода к оценке ресурсного потенциала.

Во второй главе «Современное состояние и эффективность использования ресурсного потенциала сельскохозяйственных организаций Ульяновской области» проведена комплексная оценка современного состояния наличия и эффективности использования ресурсного потенциала сельскохозяйственных организаций региона и его отдельных составляющих, проанализированы факторы, влияющие на эффективность его использования.

В третьей главе «Совершенствование оценки эффективности использования ресурсного потенциала сельскохозяйственных организаций и обоснования направлений ее повышения» разработаны методический подход комплексной оценки эффективности использования ресурсного потенциала сельскохозяйственных организаций и алгоритм системного исследования ресурсного потенциала, усовершенствован процесс обоснования направлений повышения эффективности ресурсного потенциала сельскохозяйственных организаций с точки зрения системно-функционального подхода, разработаны прогнозные сценарии развития ресурсного потенциала в сельскохозяйственных организациях.

В заключении сформулированы основные выводы проведенного исследования, даны рекомендации, обеспечивающие рост эффективности использования ресурсного потенциала, и определены перспективы дальнейшей разработки темы.

II. ОСНОВНЫЕ ПОЛОЖЕНИЯ И РЕЗУЛЬТАТЫ ИССЛЕДОВАНИЯ, ВЫНОСИМЫЕ НА ЗАЩИТУ

1. Уточненная трактовка понятия «ресурсный потенциал»

В условиях неопределенности внешней среды и наличия ограничительных барьеров для национальной экономики, стратегическим приоритетом становится обеспечение устойчивости сельского хозяйства. Основные усилия должны быть направлены на рост товарной массы и расширение присутствия российских товаров на продовольственном рынке. Важнейшим инструментом достижения указанных целей выступает эффективное вовлечение ресурсной базы в хозяйственный оборот и повышение отдачи от использования каждого элемента ресурсного потенциала.

В результате теоретического исследования развития дефиниции «ресурсный потенциал» установлено, что данное понятие является сложной многоуровневой научной категорией, относительно определения которой в настоящее время нет единого мнения. Исследование научных основ теории развития данного понятия проведено в работе с использованием диалектического метода и исторического подхода, которые позволили определить эволюцию дефиниции в соответствии с тенденциями рыночной экономики: ресурсный подход, ресурсно-результативный подход, ресурсно-вероятностный подход.

Формирование ресурсного потенциала в современных экономических условиях является сложным процессом, находящимся под воздействием различных факторов внутренней и внешней среды, взаимосвязанных и взаимообусловленных, оказывающих влияние на территориальную организацию деятельности сельскохозяйственных организаций (Рисунок 1).

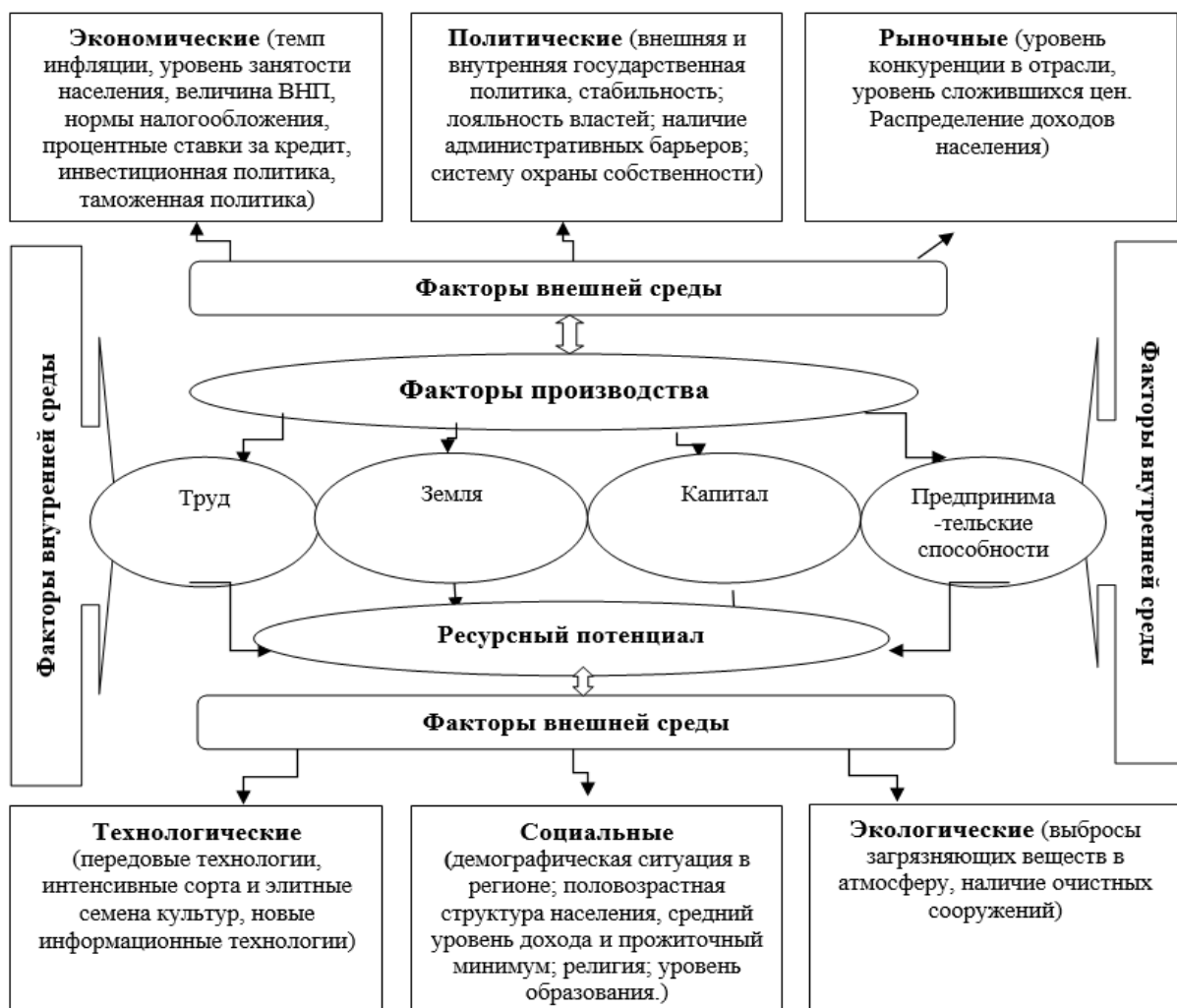


Рисунок 1 – Факторы производства и внешние условия, влияющие на ресурсный потенциал сельскохозяйственной организации

Анализ категориального аппарата и факторов формирования ресурсного потенциала позволил заключить, что ему присущи эмерджентные характеристики. Это системные качества, возникающие вследствие интеграции и взаимодействия компонентов, которые не свойственны ни одному элементу в отдельности. Появление данных свойств объясняется тем, что конечный эффект определяется не только функционированием отдельных частей, но и связями между ними. Характеристики системы невозможно вывести из характеристик её разрозненных элементов без учета их взаимозависимости.

Под ресурсным потенциалом предлагаем понимать сложную открытую систему сельскохозяйственных организаций, формируемую за счет интеграции материальных и человеческих активов, качество и структура которых

определяют производственные возможности. Особое внимание уделяется внешнему контексту: способность системы к развитию оценивается с учетом влияния групп факторов внешней среды и ресурсно-инфраструктурного разнообразия соответствующей территории.

2. Модель комплексной оценки эффективности использования ресурсного потенциала сельскохозяйственных организаций, основанная на системно-функциональном подходе

Применение системно-функционального подхода при оценке ресурсного потенциала сельскохозяйственных организаций предполагает рассмотрение объекта как целостной целеориентированной структуры. Это позволяет анализировать свойства и взаимосвязи элементов не изолированно, а в контексте их функционального назначения и влияния внешних условий, что обеспечивает комплексный подход к оценке ресурсного потенциала. Системно-функциональный подход требует рассмотрения организации не как изолированного объекта, а как целостной системы, состоящей из множества подсистем, взаимодействующих и взаимосвязанных между собой. В результате возникает необходимость проведения комплексного анализа с учетом межфункциональных связей между подсистемами организации. Системность дает возможность структурировать ресурсы исходя из их функциональных возможностей, что позволяет объективно подойти к более подробному анализу и оценке ресурсного потенциала сельскохозяйственных организаций, осуществлять комплексный и непрерывный анализ количественных и качественных характеристик.

Особенности сельского хозяйства как отрасли – высокая зависимость от природно-климатических условий, пространственная рассредоточенность производства, сезонность, биологический характер производственных процессов, длительность производственного цикла – накладывают существенный отпечаток на формирование и использование ресурсного потенциала. Системно-функциональный подход дает возможность исследования не только факторов внутренней среды развития сельскохозяйственных организаций, но и микро- и макроэкономических факторов внешней среды (Рисунок 2).

Предложенная методика синтезирует преимущества ресурсного подхода (фокус на наличии и структуре активов) и результативной концепции (ориентация на результат). Такая двойственность создает методическую основу для многомерной оценки ресурсного потенциала сельскохозяйственных организаций. Функциональная состоятельность ресурсного потенциала оценивается посредством производственных функций, количественно отражающих влияние факторов на финансовый результат деятельности сельскохозяйственных организаций.

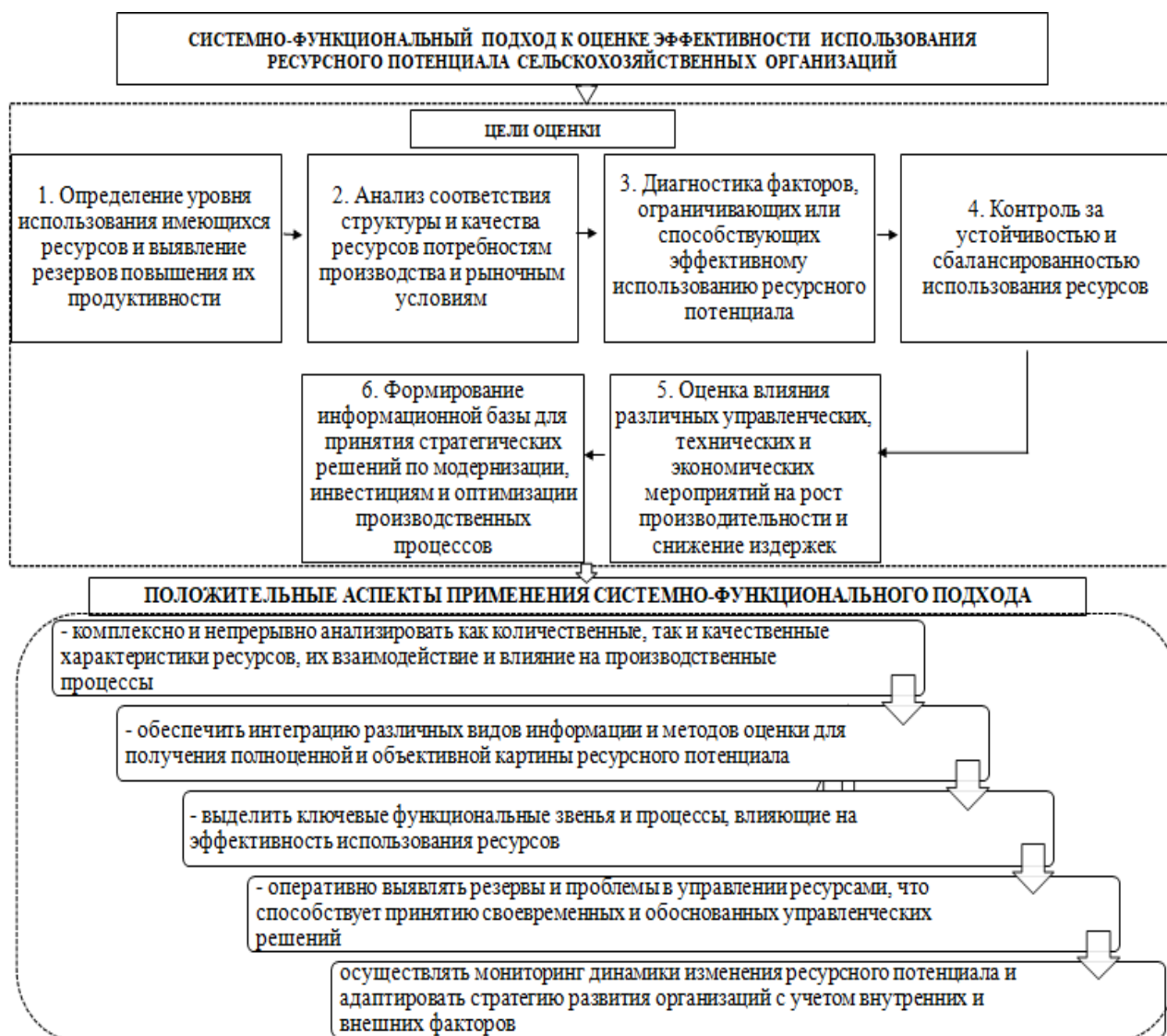


Рисунок 2 – Целевые ориентиры и преимущества системно-функционального подхода к оценке ресурсов сельскохозяйственных организаций

Системно-функциональный подход обеспечивает глубину анализа объекта исследования и выступает фундаментальным базисом при диагностировании ресурсного потенциала сельскохозяйственных организаций, позволяя обосновать управленческие решения на основе верифицированных данных. Графическая интерпретация разработанной модели комплексной оценки эффективности использования ресурсного потенциала, учитывающей отраслевую специфику сельскохозяйственных организаций, представлена на рисунке 3.

В контексте системно-функционального подхода формирование управленческих решений базируется на комплексной оценке ресурсной базы, позволяет оценить состояние ресурсного потенциала, проанализировать эффективность использования ресурсного потенциала и определить направления ее повышения.



Рисунок 3 – Модель комплексной оценки эффективности использования ресурсного потенциала сельскохозяйственных организаций

3. Современные тенденции и пространственные особенности формирования и использования ресурсного потенциала сельскохозяйственных организаций

Ульяновская область обладает значительным ресурсным потенциалом для развития сельского хозяйства: плодородные черноземы, развитая инфраструктура, государственная поддержка отрасли. За 2014-2023 гг. в сельскохозяйственных организациях Ульяновской области прослеживается тенденция роста показателей фондообеспеченности и фондовооруженности, обусловленная увеличением стоимости основных средств на фоне сокращения численности работников и площади сельскохозяйственных угодий (Рисунок 4).

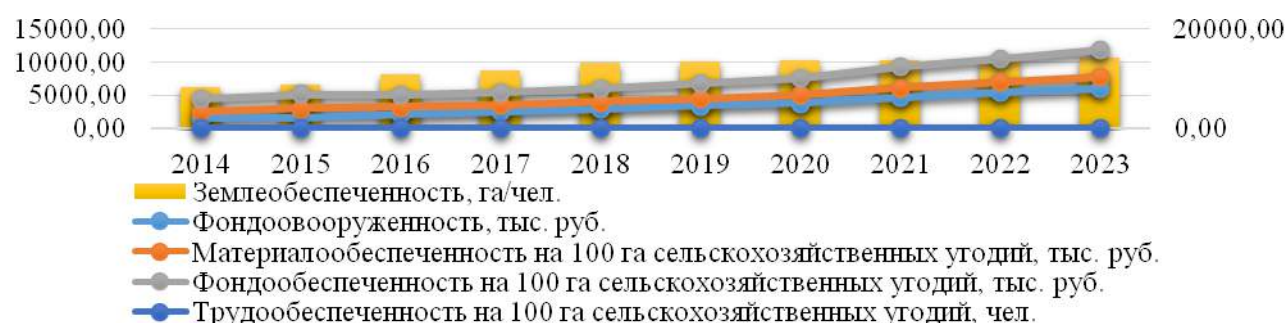


Рисунок 4 – Показатели ресурсообеспеченности сельскохозяйственных организаций Ульяновской области

В целом можно отметить, что за анализируемый период возросла эффективность использования основных и оборотных средств в сельскохозяйственных организациях Ульяновской области (Рисунок 5).



Рисунок 5 – Динамика показателей эффективности использования основных и оборотных средств сельскохозяйственными организациями Ульяновской области

В динамике исследования наблюдается устойчивая тенденция повышения эффективности использования трудовых ресурсов в сельскохозяйственных организациях Ульяновской области, о чем свидетельствует повышение показателей производительности труда (Рисунок 6).

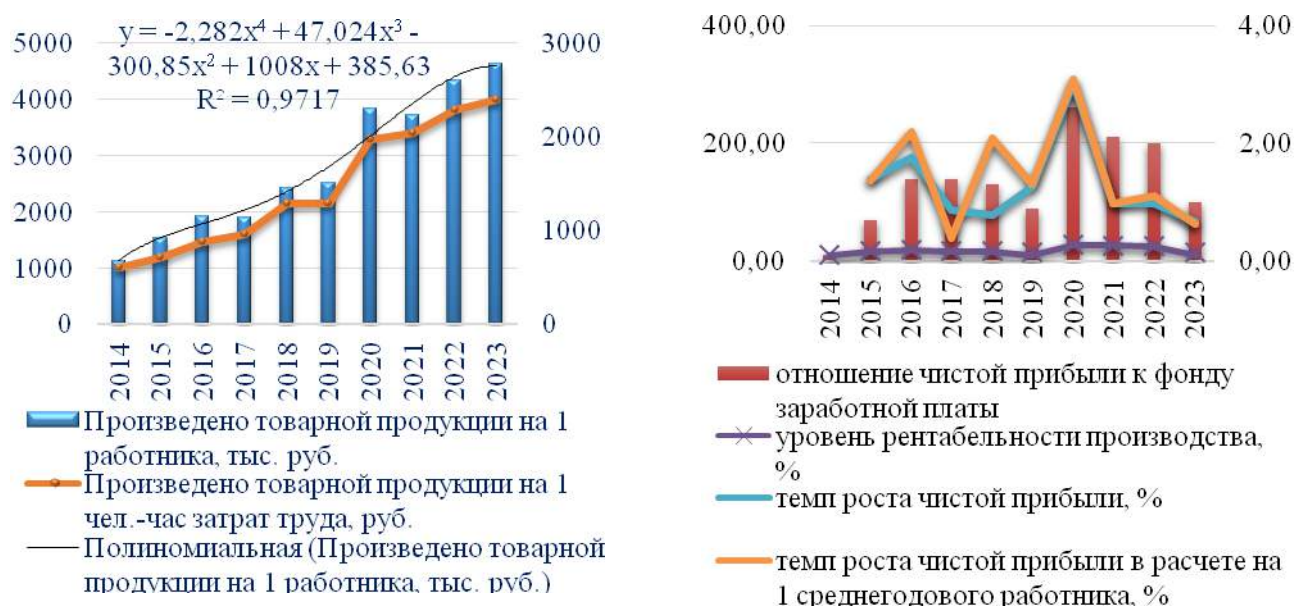


Рисунок 6 – Динамика показателей эффективности использования трудовых ресурсов и предпринимательских способностей сельскохозяйственными организациями Ульяновской области

В сельскохозяйственных организациях Ульяновской области за 2014-2023 гг. прослеживается тренд роста стоимостных показателей эффективности использования земельных ресурсов. Динамика натуральных показателей эффективности использования пашни характеризуется значительной вариацией колеблемости урожайности сельскохозяйственных культур (Рисунок 7).



Рисунок 7 – Динамика показателей эффективности использования земельных ресурсов сельскохозяйственными организациями Ульяновской области

Оценка состояния и тенденций развития ресурсного потенциала сельскохозяйственных организаций Ульяновской области позволила установить присущие ему специфические особенности, которые в современных условиях перестают быть нейтральными характеристиками отрасли и становятся факторами роста или ограничителями эффективности использования ресурсного потенциала:

- длительность производственного цикла и сезонность, влияющие на оборачиваемость оборотных средств и финансовые потоки;
- особенности финансирования и воспроизводства: высокая капиталоемкость, значительная зависимость от государственной поддержки и льготного кредитования;
- многофакторность и взаимосвязанность всех составляющих производства, где недооценка одного элемента ведет к снижению эффективности всей системы.

Результативность использования ресурсного потенциала зависит от способности сельскохозяйственных организаций интегрировать их в гибкую, цифровую и финансово устойчивую систему в условиях макроэкономической и климатической нестабильности.

Анализ наличия и эффективности использования ресурсного потенциала сельскохозяйственных организаций Ульяновской области был проведен в работе с использованием комплекса методов (фундаментального, факторного, мониторингового, рейтингового, логического моделирования,

детерминированных, стохастических) и позволил выделить тенденции его формирования и использования:

- разнонаправленная динамика обеспеченности отдельными элементами ресурсного потенциала;
- природно-климатические характеристики и территориальная локализация занимают лидирующие позиции среди факторов эффективности использования ресурсного потенциала сельскохозяйственных организаций;
- повышение производительности труда при ежегодном сокращении численности работников свидетельствует о постепенном качественном росте человеческого капитала за счет внедрения инновационных и цифровых технологий.

По результатам факторного анализа сделаны выводы о сокращении площади сельскохозяйственных угодий в течение исследуемого периода, наличии диспропорций в ресурсообеспеченности, кадрового дефицита, пространственной асимметрии инфраструктуры в разрезе природно-экономических зон. Выявленные проблемы обуславливают необходимость разработки методического подхода к оценке наличия и эффективности использования ресурсного потенциала сельскохозяйственных организаций, позволяющего установить территориальную специфику муниципальных образований: идентифицировать зоны с критическими параметрами обеспеченности, выделить составляющие ресурсного потенциала, требующие корректировки при разработке управленческих решений.

4. Методический подход к оценке эффективности использования ресурсного потенциала сельскохозяйственных организаций

Оценка ресурсного потенциала – это многоступенчатый процесс измерения составляющих ресурсного потенциала на основе системы экономических показателей, требующий использования большого массива информации, характеризующей его наличие и результаты использования.

Реализация системно-функционального подхода при оценке эффективности использования ресурсного потенциала сельскохозяйственных организаций обуславливает необходимость разработки и использования интегральных показателей, характеризующих составляющие и ресурсный потенциал в целом. В связи с этим нами предложен методический подход на основе системы показателей, позволяющей учитывать динамику и статику в количественных и качественных характеристиках состояния ресурсного потенциала (Рисунок 8).

Разработанный методический подход к оценке эффективности использования ресурсного потенциала сельскохозяйственных организаций позволяет провести многомерный рейтинговый анализ, поскольку учитываются позиции, выходящие за пределы количественной оценки наличия и эффективности использования ресурсной базы и одновременно отражающие качественные параметры ее составляющих, что обеспечивает достижение

эффекта целостности. В этом состоит отличительная особенность предложенного методического подхода к комплексной оценке ресурсного потенциала сельскохозяйственных организаций.

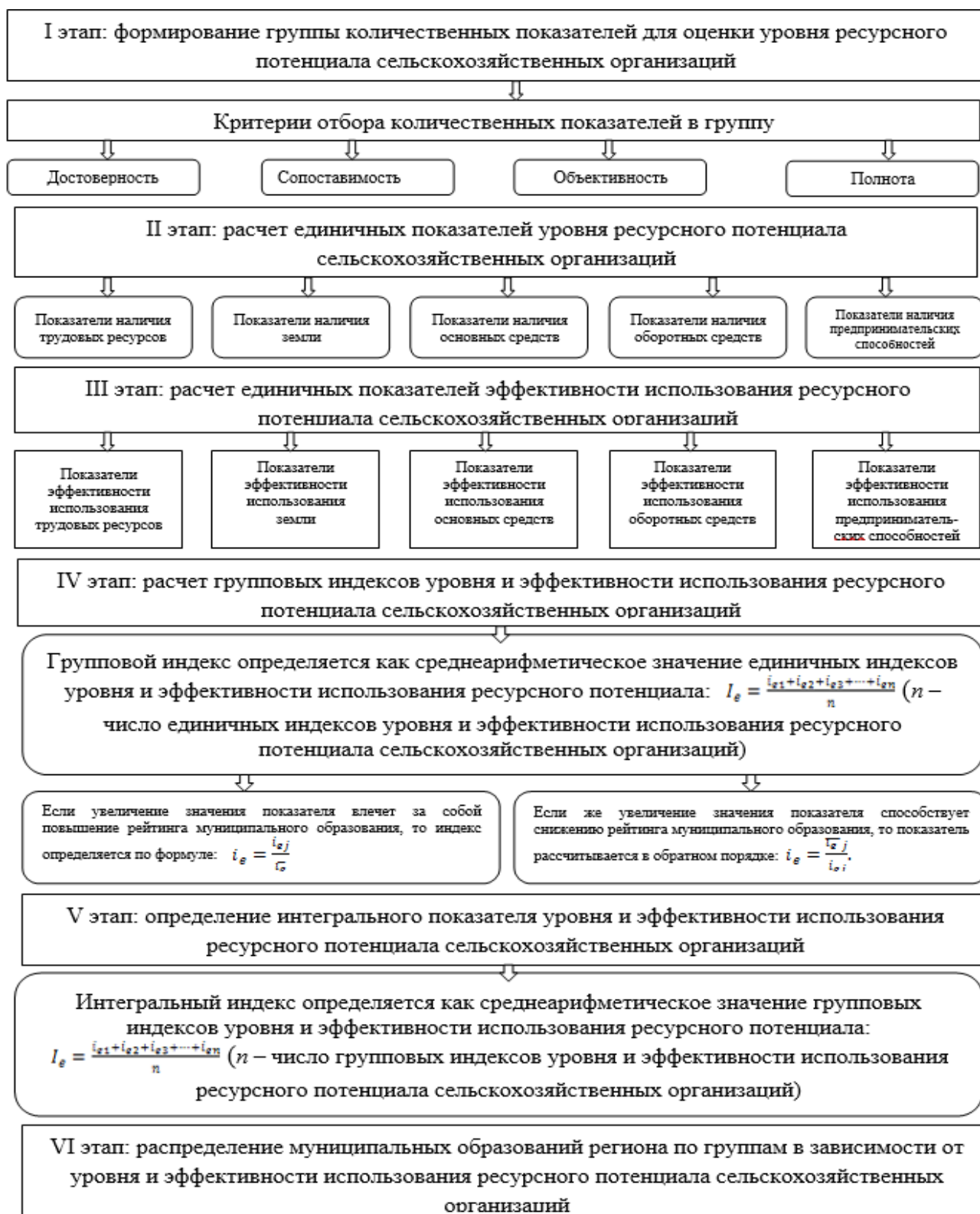


Рисунок 8 – Схема определения уровня наличия и степени эффективности использования ресурсного потенциала сельскохозяйственных организаций

В работе проведена апробация предложенного методического подхода на основе данных 160 сельскохозяйственных организаций Ульяновской области для сравнительного и рейтингового анализа использования ресурсного потенциала в статике.

Анализ значений интегральных индексов наличия и эффективности использования ресурсного потенциала сельскохозяйственных организаций Ульяновской области показал, что четыре из них занимают лидирующие позиции, существенно опережая остальные (Рисунок 9).

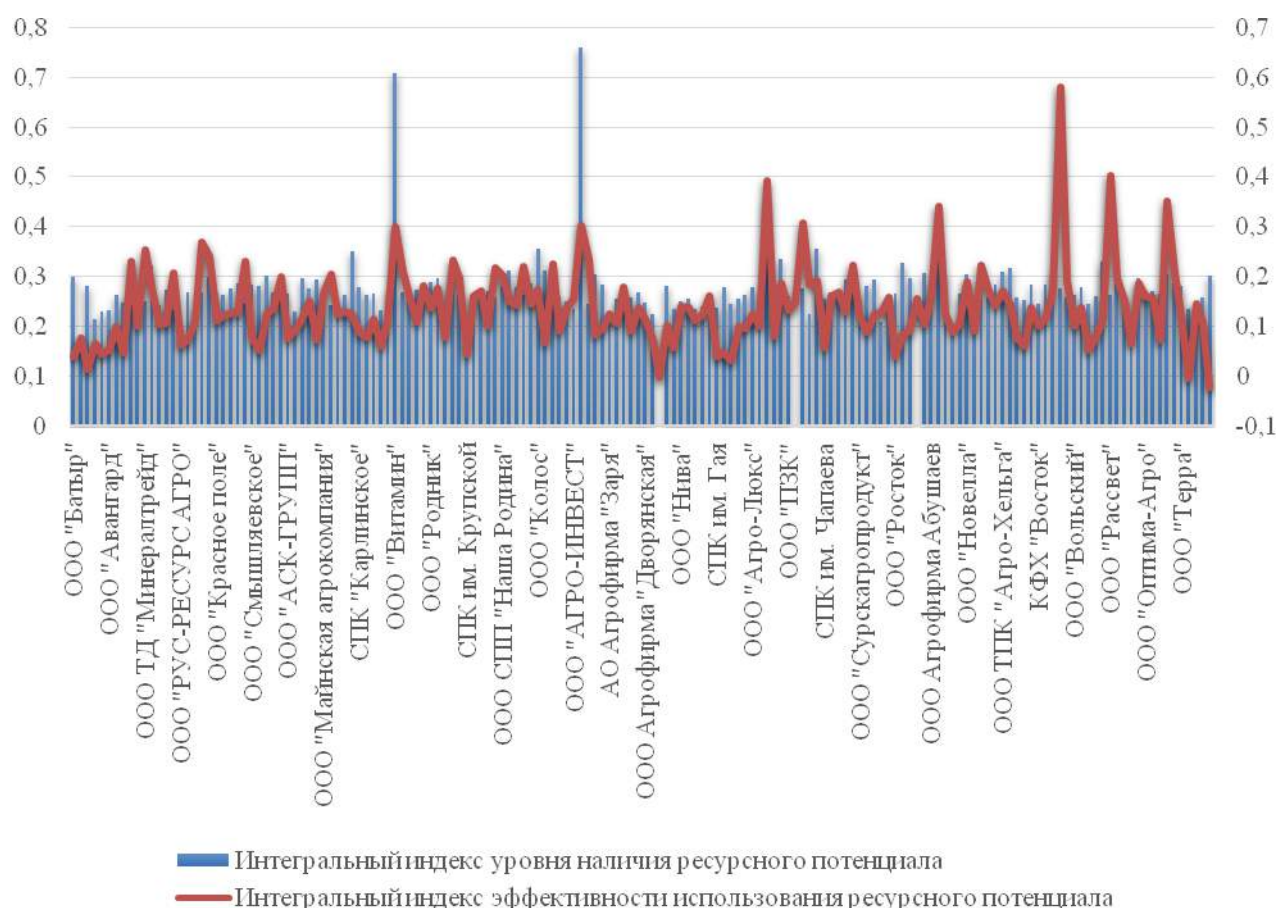


Рисунок 9 – Интегральные индексы уровня наличия и эффективности использования ресурсного потенциала

По результатам анализа выделено 9 групп сельскохозяйственных организаций, дифференцирующихся по степени выраженности показателей ресурсного потенциала (Рисунок 10).

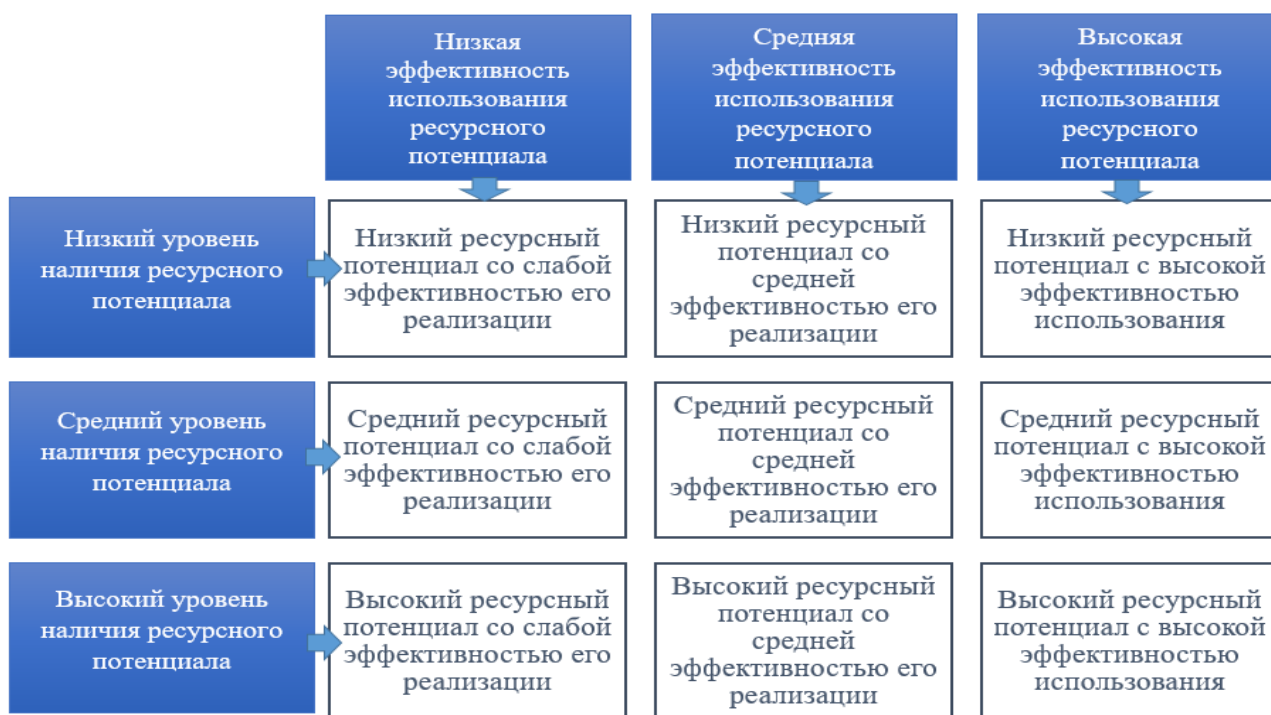


Рисунок 10 – Систематизация сельскохозяйственных организаций по параметрам обеспеченности ресурсным потенциалом и эффективности его использования

По эффективности использования ресурсного потенциала в разрезе муниципальных образований выделяются Карсунский и Цильнинский районы (Рисунок 11).

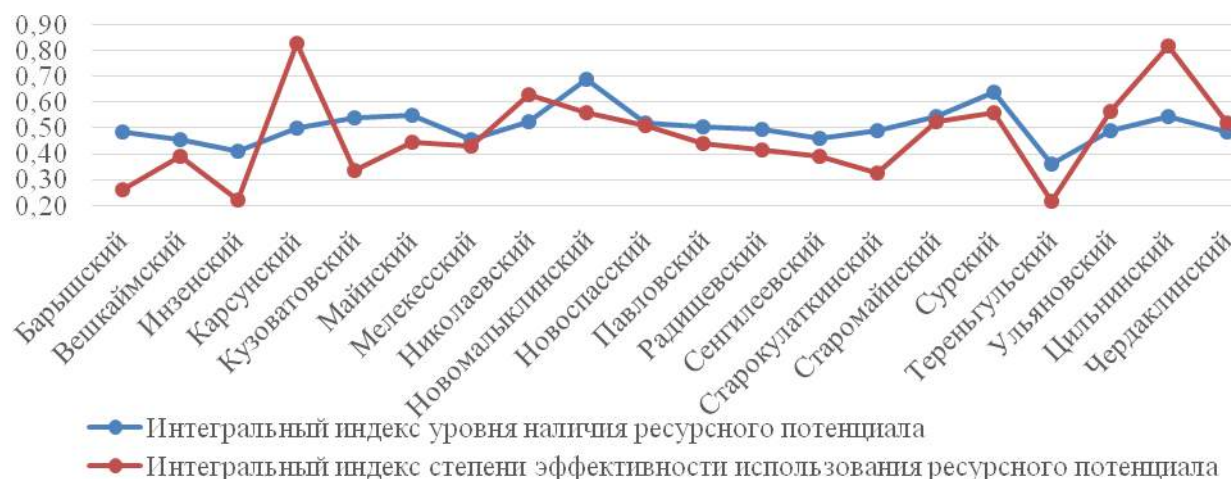


Рисунок 11 – Интегральные индексы уровня наличия и степени эффективности использования ресурсного потенциала сельскохозяйственными организациями Ульяновской области в разрезе муниципальных образований

Итогом системной диагностики параметров обеспеченности ресурсным потенциалом и эффективности его использования стало выделение четырех типологических кластеров муниципальных образований (Рисунок 12).

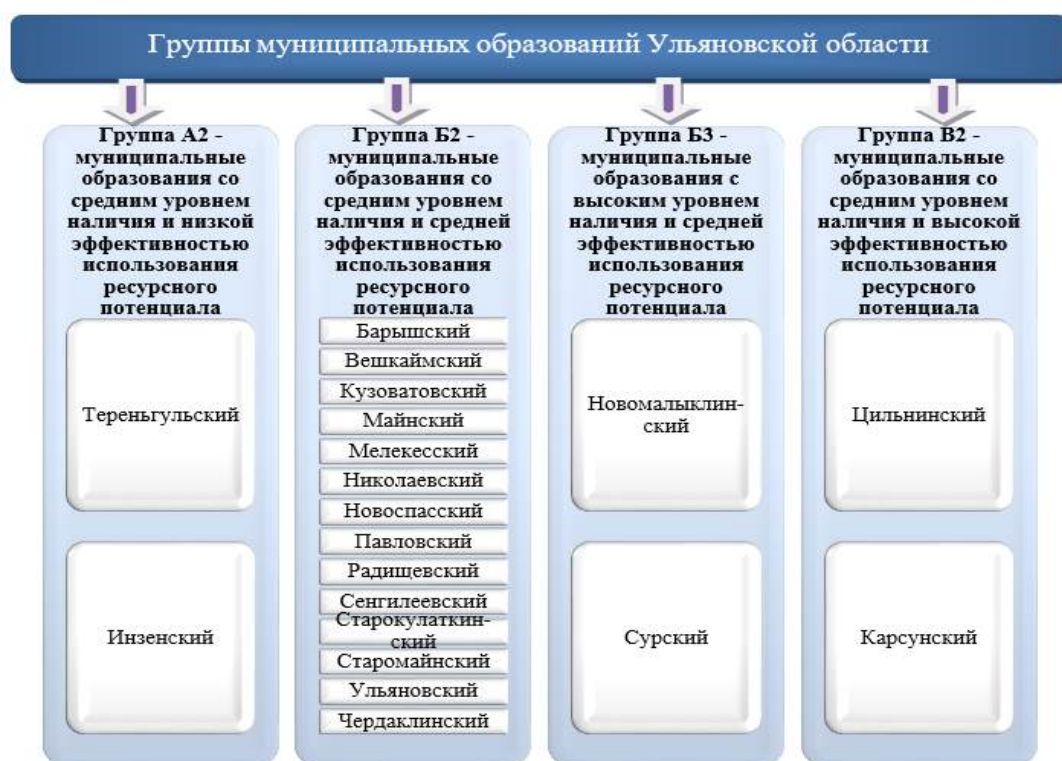


Рисунок 12 – Группировка муниципальных образований Ульяновской области по уровню наличия и степени эффективности использования ресурсного потенциала сельскохозяйственных организаций

Применение системно-функционального подхода к оценке ресурсного потенциала сельскохозяйственных организаций Ульяновской области позволило установить территориальную специфику муниципальных образований. Преимуществами предлагаемой методики являются: комплексный характер, обеспечивающий всестороннюю оценку за счет интеграции количественных и качественных показателей наличия и эффективности использования ресурсного потенциала сельскохозяйственных организаций, что способствует формированию целостного представления об исследуемом объекте; высокая степень адаптивности, позволяющая модифицировать методику в соответствии с задачами конкретного исследования.

Исследование состава ресурсного потенциала сельскохозяйственных организаций, степень участия каждого вида ресурса в формировании стоимости товарной продукции и финансовых результатов, оценка источников формирования ресурсного потенциала позволит комплексно подходить к обоснованию рекомендаций по его формированию и повышению эффективности использования с учетом наличия ресурсов и возможностей их воспроизводства.

5. Алгоритм обоснования направлений повышения эффективности использования ресурсного потенциала сельскохозяйственных организаций, прогнозные сценарии его развития

Комплексное оценивание факторов, воздействующих на результативность использования ресурсного потенциала сельскохозяйственных организаций, наряду с ранжированием организаций по уровню ресурсной обеспеченности и эффективности ее использования, формирует основу для разработки направлений развития ресурсного потенциала (Рисунок 13).

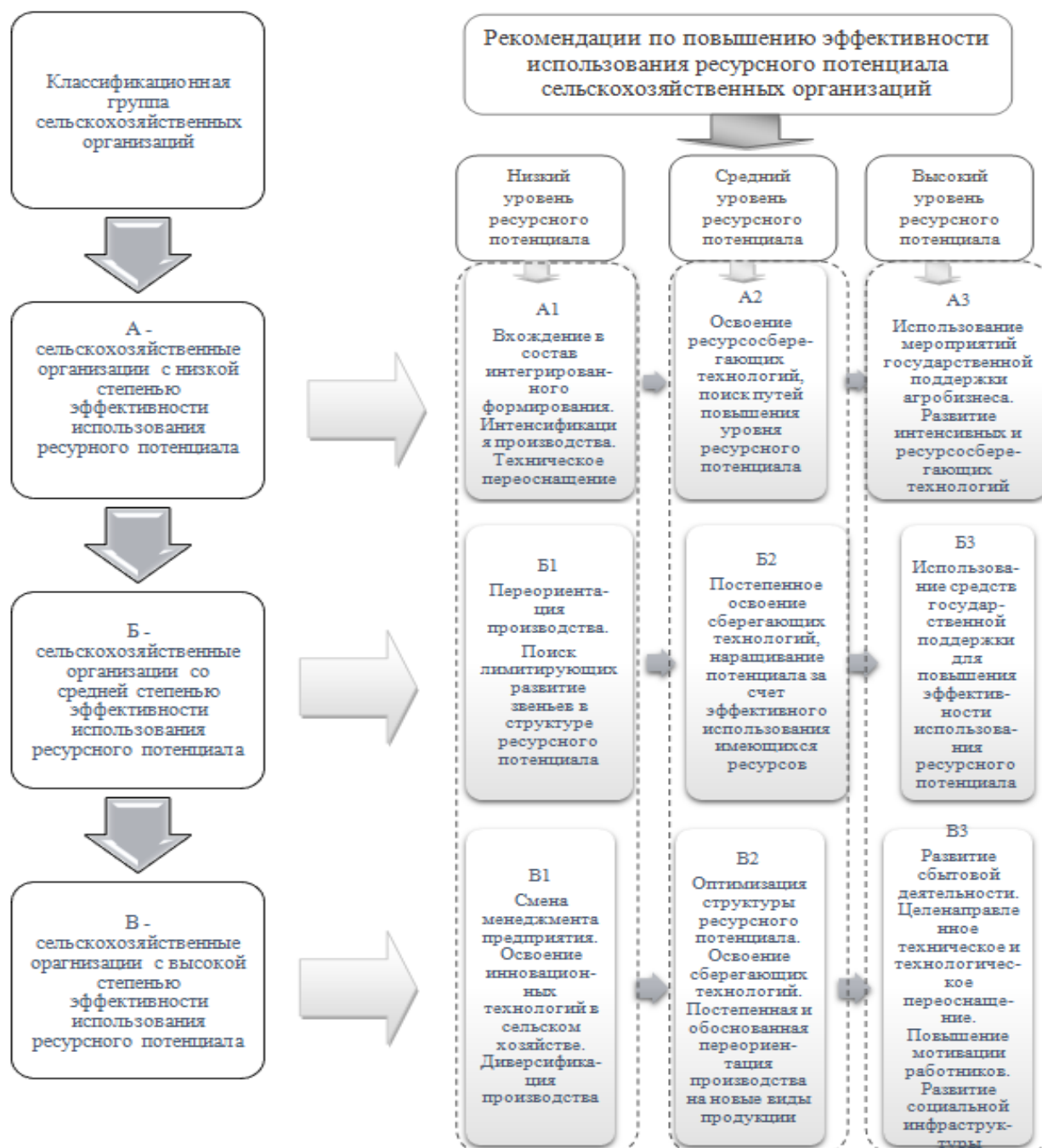


Рисунок 13 – Практические ориентиры по повышению эффективности использования ресурсного потенциала сельскохозяйственных организаций в разрезе классификационных групп

Методика обоснования направлений повышения эффективности ресурсного потенциала предполагает системное оценивание текущего состояния ресурсной базы и результативности ее использования, завершающееся выработкой конкретных рекомендаций по управлению всеми структурными элементами ресурсного потенциала (Рисунок 14).

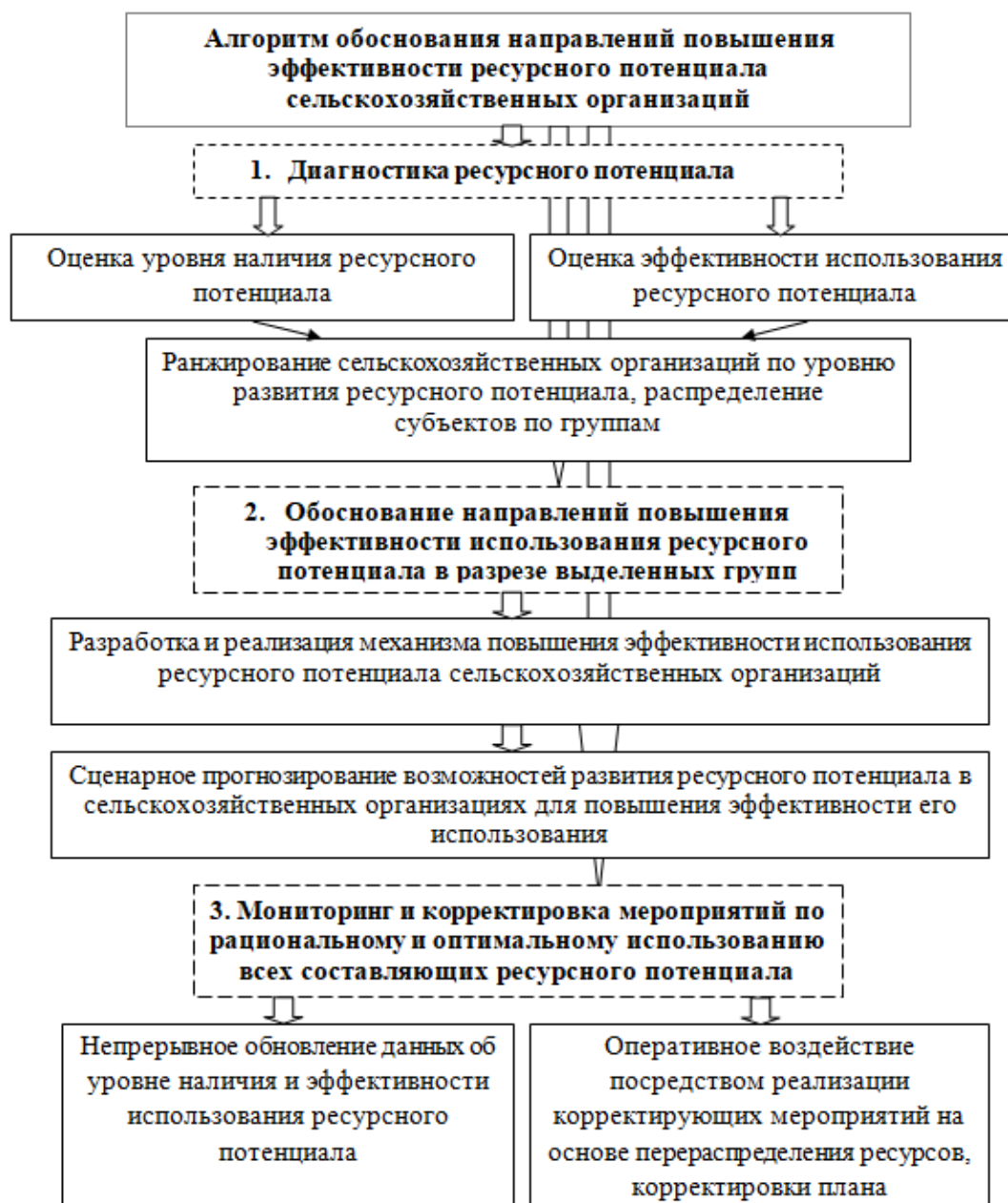


Рисунок 14 – Алгоритм обоснования направлений повышения эффективности ресурсного потенциала сельскохозяйственных организаций

По результатам проведенного во второй главе анализа уровня наличия и степени эффективности использования ресурсного потенциала сельскохозяйственных организаций Ульяновской области в диссертации определены направления повышения эффективности его использования:

– совершенствование, обновление и наращивание ресурсного потенциала сельскохозяйственных организаций как факторы его развития;

– внедрение интенсивных и ресурсосберегающих технологий, освоение инноваций, а также переориентация и диверсификация производства для повышения эффективности использования имеющихся ресурсов;

– расширение инвестиционной поддержки и господдержки, что создает финансовые и институциональные условия для расширенного воспроизводства ресурсного потенциала сельскохозяйственных организаций, способствует внедрению инновационных и цифровых технологий и снижению рисков.

В работе проведено сценарное прогнозирование развития ресурсного потенциала сельскохозяйственных организаций Ульяновской области на период до 2027 года, отличительной особенностью которого является его построение на основе выявленных зависимостей формирования и эффективности использования ресурсов с учетом динамики сельскохозяйственного производства, степени фактической обеспеченности и необходимости роста потребности в ресурсах для достижения целевых результативных показателей.

В таблице 1 приведены прогнозные величины показателей уровня ресурсной обеспеченности сельскохозяйственных организаций, а также показателей результативности его использования на 2027 г. в разрезе трех сценариев (базовый, оптимистичный и пессимистичный).

Таблица 1 – Прогнозные значения показателей наличия и эффективности использования ресурсного потенциала сельскохозяйственных организаций Ульяновской области на 2027 г.

Показатель	2023 (факт)	Базовый сцена- рий	Оптимистич- ный сценарий	Пессимис- тичный сценарий
Трудообеспеченность на 100 га сельскохозяйственных угодий, чел.	0,67	0,63	0,58	0,71
Землеобеспеченность, га/чел.	142,71	160,00	175,00	145,00
Фондообеспеченность на 100 га сельскохозяйственных угодий, тыс. руб.	4212,97	5750,00	7250,00	4250,00
Чистая прибыль, приходящаяся на 100 га сельскохозяйственных угодий, тыс. руб.	365,93	650,00	1050,00	420,00
Урожайность зерновых и зернобобовых культур (в весе после доработки), т/га	3,20	3,50	4,00	3,00
Выработка на 1 работника, занятого в сельском хозяйстве, тыс. руб.	4890,59	6500,00	8200,00	5200,00
Фондоотдача, руб.	0,78	0,90	1,02	0,68
Фондоемкость, руб.	1,38	1,15	0,95	1,50
Материалоотдача, руб.	1,90	2,35	2,85	1,95
Рентабельность производства, %	14,66	18,50	26,00	13,50
Рентабельность продаж, %	12,30	15,00	21,00	11,00

Прогнозные значения имеют дифференцированный характер: в случае реализации пессимистичного сценария предполагается снижение уровня наличия ресурсного потенциала сельскохозяйственных организаций и эффективности его использования, а при реализации оптимистичного сценария повысятся наличие и эффективность использования ресурсного потенциала по сравнению с базовым сценарием, и сельскохозяйственные организации смогут осуществлять расширенное воспроизводство ресурсного потенциала.

III. ЗАКЛЮЧЕНИЕ

Анализ эволюции научных взглядов на категорию «ресурсный потенциал» и их систематизация позволили предложить уточненную трактовку понятия «ресурсный потенциал», как сложной открытой системы сельскохозяйственных организаций, формируемой за счет интеграции материальных и человеческих активов, качество и структура которых определяют производственные возможности. Особое внимание уделяется внешнему контексту: способность системы к развитию оценивается с учетом влияния групп факторов внешней среды и ресурсно-инфраструктурного разнообразия соответствующей территории.

Разработанная модель комплексной оценки эффективности использования ресурсного потенциала позволяет провести его анализ с учетом отраслевой специфики деятельности сельскохозяйственных организаций, функционирующих под постоянным воздействием факторов внутренней и внешней среды и учитывать особенности их производственного процесса и финансирования деятельности, что дает возможность выявить тенденции и территориальные особенности формирования и использования ресурсного потенциала сельскохозяйственных организаций.

Оценка наличия и эффективности использования ресурсного потенциала сельскохозяйственных организаций Ульяновской области, основанная на системном подходе с использованием методического инструментария, позволила выявить территориальные особенности как отдельно взятых сельскохозяйственных организаций, так и муниципальных образований, на территории которых они осуществляют деятельность.

Предложенный методический подход к оценке ресурсного потенциала сельскохозяйственных организаций позволил выявить особенности формирования и использования ресурсного потенциала сельскохозяйственных организаций, систематизировать их и ранжировать для проведения сравнительной характеристики.

В работе предложен алгоритм обоснования направлений повышения эффективности использования ресурсного потенциала сельскохозяйственных организаций, основой которого служит инструментарий оценки и типологизации сельскохозяйственных организаций по уровню развития ресурсного потенциала, а также разработке адресных управленческих решений для повышения эффективности его использования. Разработанный алгоритм связывает оценку состояния потенциала с формированием практических

предложений по повышению эффективности его использования в сельскохозяйственных организациях. Прогнозные значения показателей развития ресурсного потенциала свидетельствуют о положительной динамике увеличения чистой прибыли, производительности труда, фондообеспеченности и других ключевых показателей. Результаты прогнозирования подтверждают возможность перехода к расширенному воспроизводству ресурсного потенциала при условии реализации рекомендаций и благоприятной макроэкономической конъюнктуре.

Перспективы дальнейшей разработки темы исследования связаны с интеграцией современных технологий и междисциплинарных подходов для оптимизации состава и структуры ресурсного потенциала, оценки уровня его наличия и эффективности использования в условиях растущих вызовов и развития цифровых систем поддержки управленческих решений, которые превращают научную оценку в инструмент стратегического планирования для конкретных организаций и регионов в целом.

IV. ОСНОВНЫЕ НАУЧНЫЕ ПУБЛИКАЦИИ ПО ТЕМЕ ДИССЕРТАЦИОННОГО ИССЛЕДОВАНИЯ

Монографии:

1. Богапова, М. Р. Структура капитала сельскохозяйственных организаций и направления ее совершенствования: монография / М. Р. Богапова, М. Л. Яшина, Т. В. Трескова, Н. М. Нейф // Ульяновск: Ульяновский ГАУ, 2019. – 204 с. – 12,75 п. л. (авторских – 3,19 п. л.).

2. Богапова, М. Р. Экономический потенциал сельскохозяйственных организаций: оценка и направления использования: монография / М. Р. Богапова, М. Л. Яшина, Т. В. Трескова, Н. М. Нейф // Ульяновск: Ульяновский ГАУ, 2019. – 228 с. – 14,25 п. л. (авторских – 3,56 п. л.).

Статьи в изданиях, входящих в международную реферативную базу данных и систем цитирования Web of Science:

3. Bogapova, M. R. A methodological approach to the assessment of agricultural organizations' resource potential / M. R. Bogapova // Bio web of conferences. International Scientific-Practical Conference “Agriculture and Food Security: Technology, Innovation, Markets, Human Resources” (FIES 2019). EDP Sciences, 2020. - С. 00023. – 0,31 п. л.

Статьи из перечня рецензируемых научных изданий:

4. Богапова, М. Р. Ресурсный потенциал сельскохозяйственных организаций как конкурентное преимущество эффективного развития сельского хозяйства / М. Р. Богапова, Т. А. Дозорова, Е. А. Тарасова, В. М. Севастьянова // Вестник Казанского ГАУ. – 2024 г. – Т. 19. – № 4 (76). – С. 103–110. – 0,5 п. л. (авторских – 0,1 п. л.).

5. Богапова, М. Р. Управление воспроизводством ресурсного потенциала на основе экосистемного подхода / М. Р. Богапова, Т. А. Дозорова // Экономика сельского хозяйства России. – 2023 г. – № 4. – С. 11–16. – 0,4 п. л. (авторских 0,2 п. л.).

6. Богапова, М. Р. Оценка экономической эффективности государственной поддержки сельского хозяйства региона / М. Р. Богапова // Экономика сельского хозяйства России. – 2021 г. – № 10. – С. 56–61. – 0,4 п. л.

7. Богапова, М. Р. Оценка влияния ресурсного потенциала на специализацию и эффективность сельскохозяйственного производства в регионе / М. Р. Богапова // Аграрный вестник Верхневолжья. – 2018 г. – № 4. – С. 118–125. – 0,5 п. л.

8. Богапова, М. Р. Эффективность использования ресурсного потенциала: оценка и направления повышения / М. Р. Богапова, Т. А. Дозорова // Вестник Казанского ГАУ. – 2018 г. – Т. 13. – № 1 (48). – С. 152–156. – 0,31 п. л. (авторских – 0,15 п. л.).

9. Богапова, М. Р. Оценка ресурсного потенциала сельскохозяйственных организаций региона на основе матричного метода / М. Р. Богапова // Научно-практический журнал «Нива Поволжья». – 2017 г. – № 2. – С. 106–112. – 0,44 п. л.

10. Богапова, М. Р. Кластеризация муниципальных образований региона на основе оценки их ресурсного потенциала / М. Р. Богапова, Т. А. Дозорова // Научно-практический журнал «Нива Поволжья». – 2017 г. – № 1. – С. 99–104. – 0,38 п. л. (авторских 0,15 п. л.).

11. Богапова, М. Р. Эффективность сельскохозяйственного производства региона в зависимости от уровня ресурсообеспеченности / М. Р. Богапова, Т. А. Дозорова // Научно-практический журнал «Пермский аграрный вестник». – 2016 г. – № 4. – С. 127–133. – 0,4 п. л. (авторских – 0,2 п. л.).

12. Богапова, М. Р. Дифференциация государственной поддержки агропромышленного производства в зависимости от эффективности использования ресурсного потенциала / М. Р. Богапова, М. Л. Яшина // Научно-практический журнал «Финансовая аналитика: проблемы и решения». – 2015 г. – № 2 – С. 2–14. – 0,8 п. л. (авторских – 0,4 п. л.).

13. Богапова, М. Р. Конкурентные возможности сельского хозяйства как показатель оценки эффективности использования ресурсного потенциала / М. Р. Богапова, Т. А. Дозорова, С. Ю. Сушкова // Научно-практический журнал «Пермский аграрный вестник». – 2015 г. – № 4. – С. 85–91. – 0,4 п. л. (авторских – 0,2 п. л.).

Статьи в сборниках и других научных изданиях:

14. Богапова, М. Р. Системная оценка ресурсного потенциала сельскохозяйственных организаций / М. Р. Богапова // Роль аграрного образования и науки в устойчивом развитии агропромышленного комплекса: материалы международной научно-практической конференции, посвящённой

45-летию со дня образования Забайкальского аграрного института – филиала ФГБОУ ВО «ИрГАУ им. А.А. Ежевского», Иркутск, 06 декабря 2024 года. – Иркутск: Иркутский государственный аграрный университет им. А.А. Ежевского, 2024. – С. 372–377. – 0,38 п. л.

15. Богапова, М. Р. Системная оценка наличия и эффективности использования ресурсного потенциала сельскохозяйственных организаций / М. Р. Богапова // Материалы VII Национальной конференции «Современные проблемы АПК и их решение», Белгород, 2024. – С. 44–47. – 0,16 п. л.

16. Богапова, М. Р. Оценка ресурсного потенциала сельскохозяйственных организаций: методический подход / М. Р. Богапова // Материалы VIII Международной научно-практической конференции «Научно-образовательные и прикладные аспекты производства и переработки сельскохозяйственной продукции», Чебоксары, 2024. – С. 729–733. – 0,31 п. л.

17. Богапова, М. Р. Оценка эффективности использования ресурсного потенциала организациями аграрного сектора экономики Ульяновской области / М. Р. Богапова // Материалы Национальной научно-практической конференции «Аграрная наука и образование на современном этапе развития: опыт, проблемы и пути их решения», 2019. – С. 230–237. – 0,5 п. л.

18. Богапова, М. Р. Ресурсный потенциал региона: оценка эффективности использования и направления ее повышения / М. Р. Богапова // Материалы национальной (всероссийской) научной конференции «Теория и практика современной аграрной науки», Новосибирский государственный аграрный университет, 2018. – С. 479–483. – 0,25 п. л.

19. Богапова, М. Р. Ресурсный потенциал сельскохозяйственных организаций региона: уровень и эффективность использования / М. Р. Богапова, Т. А. Дозорова // Материалы Международной научной конференции «Молодежь и наука XXI века», 2017. – С. 201–206. – 0,38 п. л. (авторских – 0,15 п. л.).

20. Богапова, М. Р. Определение степени влияния факторов ресурсного потенциала на конечный финансовый результат деятельности с помощью кластерного анализа / М. Р. Богапова // Материалы VIII международной научно-практической конференции «Аграрная наука и образование на современном этапе развития: опыт, проблемы и пути их решения», 2017. – С. 19–23. – 0,31 п. л.

21. Богапова, М. Р. Анализ ресурсного потенциала территории: качественное и количественное значение ресурсов / М. Р. Богапова // Материалы VIII международной научно-практической конференции «Аграрная наука и образование на современном этапе развития: опыт, проблемы и пути их решения», 2017. – С. 13–18. – 0,38 п. л.

22. Богапова, М. Р. Эффективность использования ресурсного потенциала сельскохозяйственными организациями Ульяновской области / М. Р. Богапова, Т. А. Дозорова // Материалы международной научно-практической конференции «Экономико-математические методы анализа деятельности предприятий АПК», Саратовский государственный аграрный

университет им. Н.И. Вавилова, 2016. – С. 46–50. – 0,31 п. л. (авторских – 0,15 п. л.).

23. Богапова, М. Р. Ресурсный потенциал и методические основы его оценки / М. Р. Богапова // Материалы Всероссийской научно-практической конференции «Аграрный потенциал в системе продовольственного обеспечения: теория и практика», ФГБОУ ВО Ульяновская ГСХА, 2016. – С. 49–54. – 0,38 п. л.

24. Богапова, М. Р. Эффективность использования ресурсного потенциала в зависимости от специализации сельскохозяйственного производства в регионе / М. Р. Богапова, Т. А. Дозорова // Материалы II Всероссийской научно-практической конференции молодых ученых «Устойчивое развитие сельских территорий: теоретические и методологические аспекты», 2016. – С. 56–65. – 0,63 п. л. (авторских 0,25 п. л.).

25. Богапова, М. Р. Оценка эффективности регионального землепользования / М. Р. Богапова // Материалы IV Всероссийской студенческой научной конференции (с международным участием) «В мире научных открытий», 2015. – С. 88–94. – 0,44 п. л.

26. Богапова, М. Р. Ресурсный потенциал как экономическая категория / М. Р. Богапова // В мире научных открытий: Материалы IV Всероссийской студенческой научной конференции (с международным участием), Ульяновск, 20–21 мая 2015 года. Том VII, Часть 1. – Ульяновск: Ульяновская государственная сельскохозяйственная академия им. П.А. Столыпина, 2015. – С. 94–98. – 0,31 п. л.

27. Богапова, М. Р. Финансовый потенциал предприятия в обеспечении задач экономического роста / М. Р. Богапова // Материалы Всероссийской научной конференции молодых ученых «Устойчивое развитие сельских территорий: теоретические и методологические аспекты», Ульяновская ГСХА им. П.А. Столыпина, 2014. – С. 287–299. – 0,81 п. л.

28. Богапова, М. Р. Состояние и использование земель в Ульяновской области / М. Р. Богапова // Материалы Всероссийской студенческой научно-практической конференции «Столыпинские чтения. Проблемы развития АПК в условиях вхождения в ВТО». УГСХА им.П.А. Столыпина, 2014. – С.34–37. – 0,25 п. л.

Подписано в печать «07» мая 2026 г.

Бумага писчая. Печать цифровая.

Уч.-изд. л. 1,5. Тираж 100. Заказ №

Отпечатано в ООО «ОТК-Сервис»

432072, г. Ульяновск, 1-й Инженерный проезд, 17, офис 605